



Рекомендуемая последовательность действий при обновлении ПО на ККМ Элвес МФ (проект РТК).

1. Установка и настройка ПО MicroCFG.

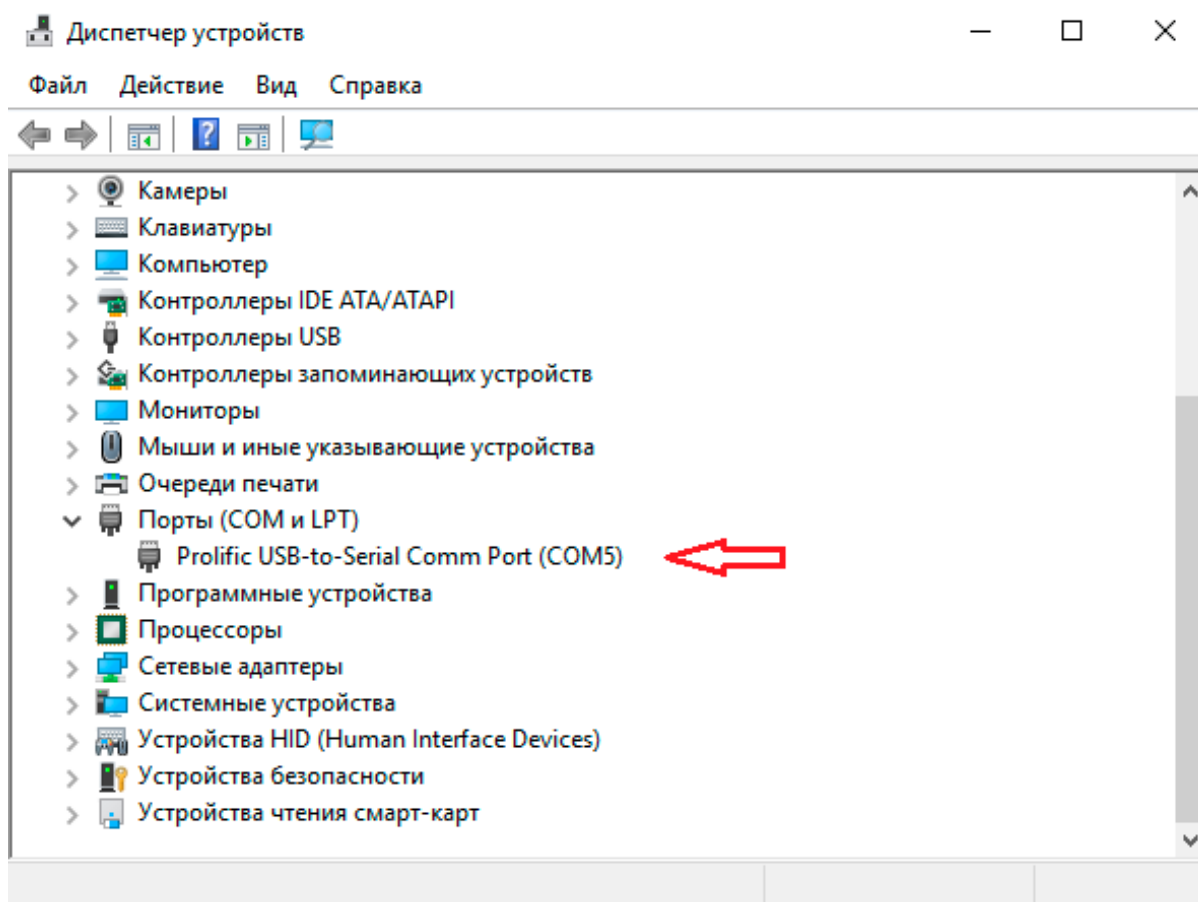
- 1.1. Запустите файл «MicroCfg_1.2.19.exe» и следуйте указаниям инсталлятора.
- 1.2. Скопируйте файлы «ККТ ЭЛВЕС-МФ 1.05RU_1525.xml» и «ККТ ЭЛВЕС-МФ 1.05.2RU.xml» в папку установки ПО MicroCFG:

C:\Program Files (x86)\ШТРИХ-М\Драйвер Элвес-Микро 1.2\Descriptions

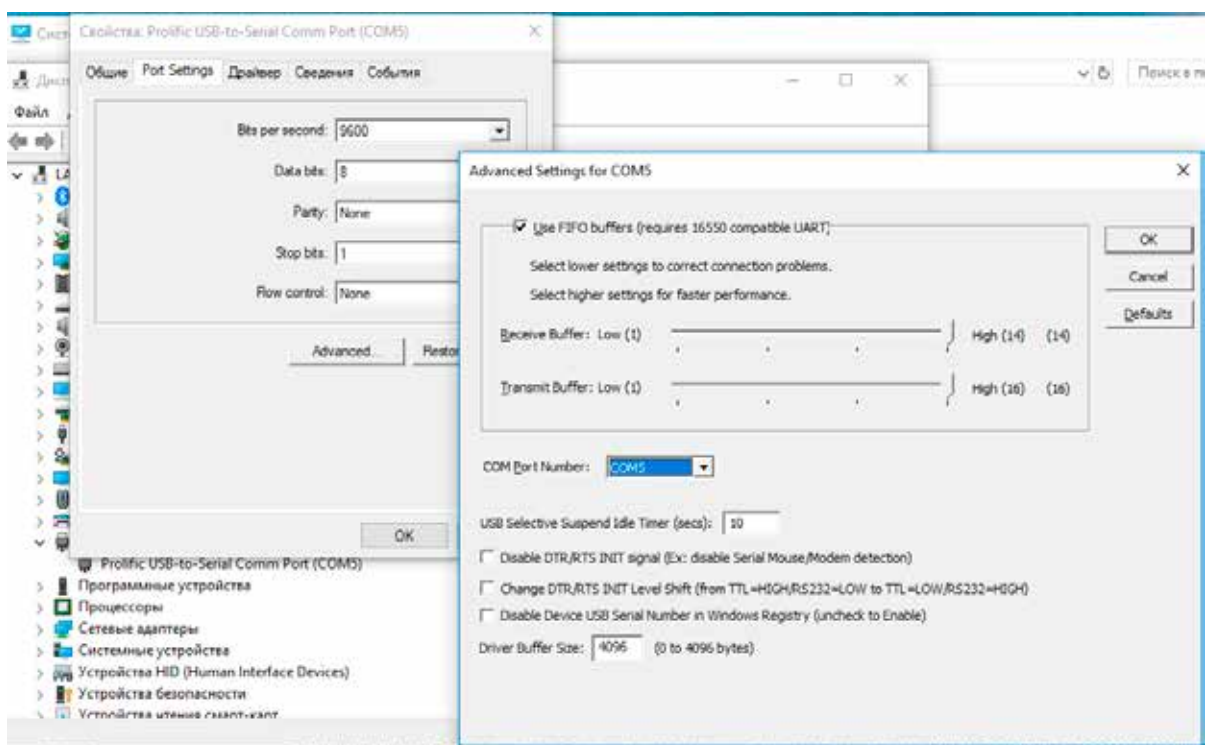
Без данных файлов названия столбцов таблиц будет отображаться некорректно.

2. Сохранение данных настроечных таблиц

- 2.1. Подключите аппарат Элвес-МФ к питанию при помощи адаптера питания.
- 2.2. Подключите при помощи комплектного кабеля аппарат Элвес-МФ к компьютеру и включаем кассовый аппарат.
- 2.3. Проверьте установлен ли драйвер для подключения к кассе. Для этого необходимо зайти в «Диспетчер устройств» и посмотреть в разделе «Порты (COM и LPT)» наличие драйвера «Prolific USB-to-Serial Comm Port». Если драйвер не установлен, его необходимо скачать по адресу (http://www.prolific.com.tw/UserFiles/files/PL2303_Prolific_DriverInstaller_v1190.zip) и установить на компьютер.



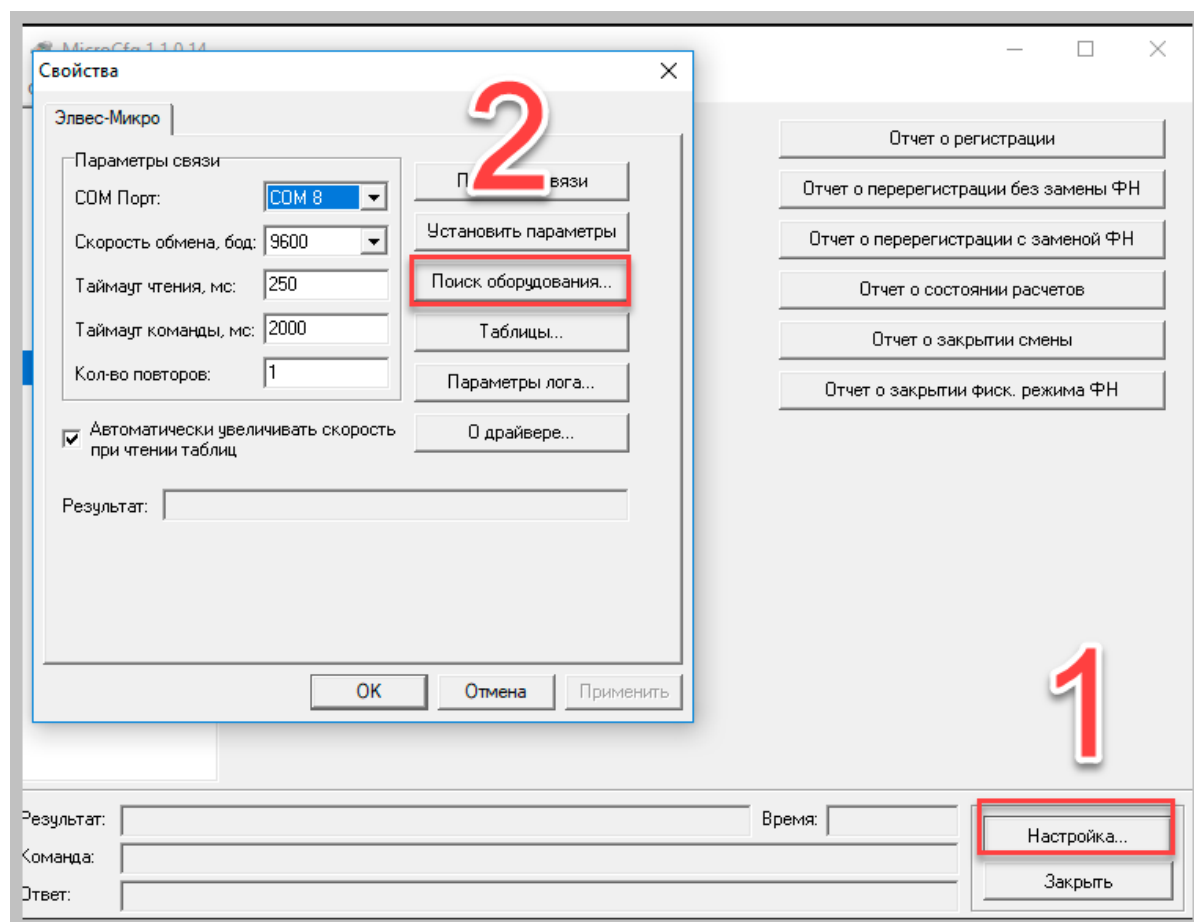
Иногда возникает проблема, после установки драйвера: курсор мыши начинает дергаться на экране и становится невозможно пользоваться мышкой. Причина заключается в том, что драйвер конфликтует с точ-падом компьютера. Для того чтобы разрешить проблему, необходимо подключить USB мышь или изменить порт, на котором работает драйвер. Для этого надо нажать на «Prolific USB-to-Serial Comm Port», зайти в закладку «Port Settings», нажать «Advanced» и выбрать новый COM порт, как показано на рисунке ниже.



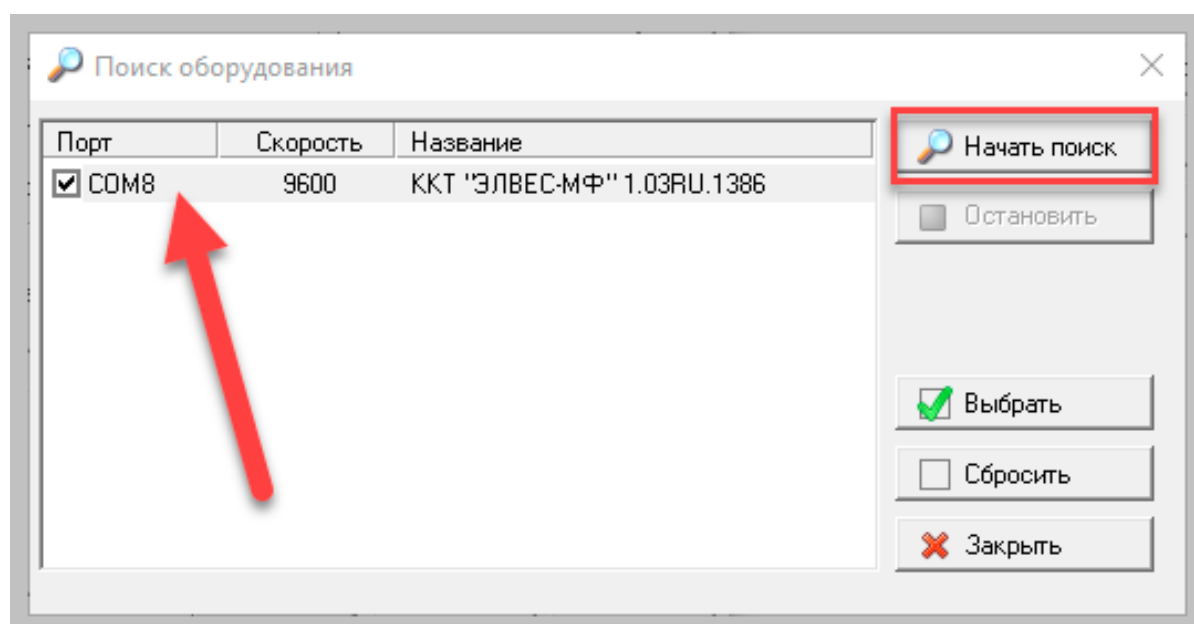
2.4. Перейдите в «Режим ПК» последовательно нажав клавиши [PE], [9], [3], [0], [IT]. После появления на экране надписи «CB=HE», касса готова к дальнейшим действиям.



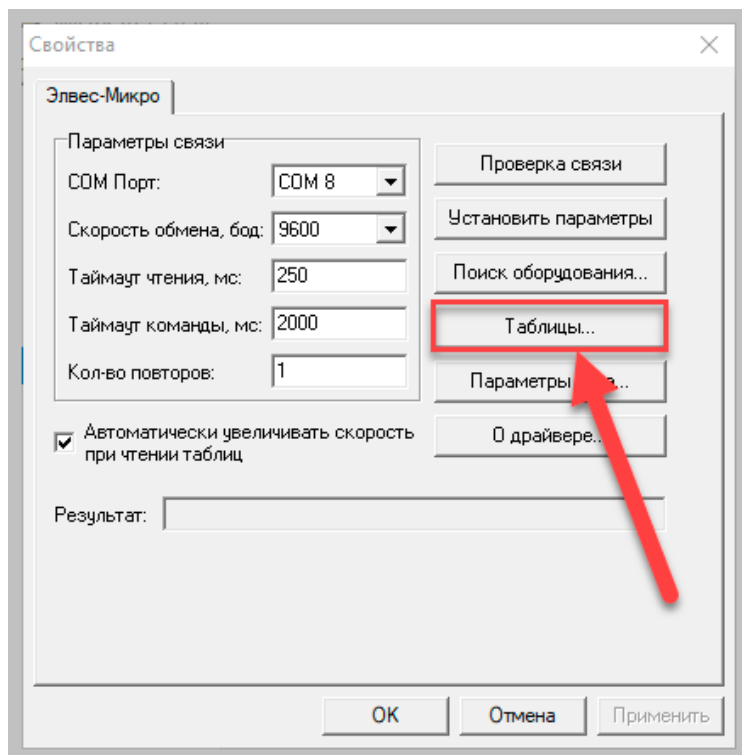
2.5. Запустите утилиту настройки MicroCfg из списка программ, установленных на компьютере. Нажимите «Настройка», а затем «Поиск оборудования»



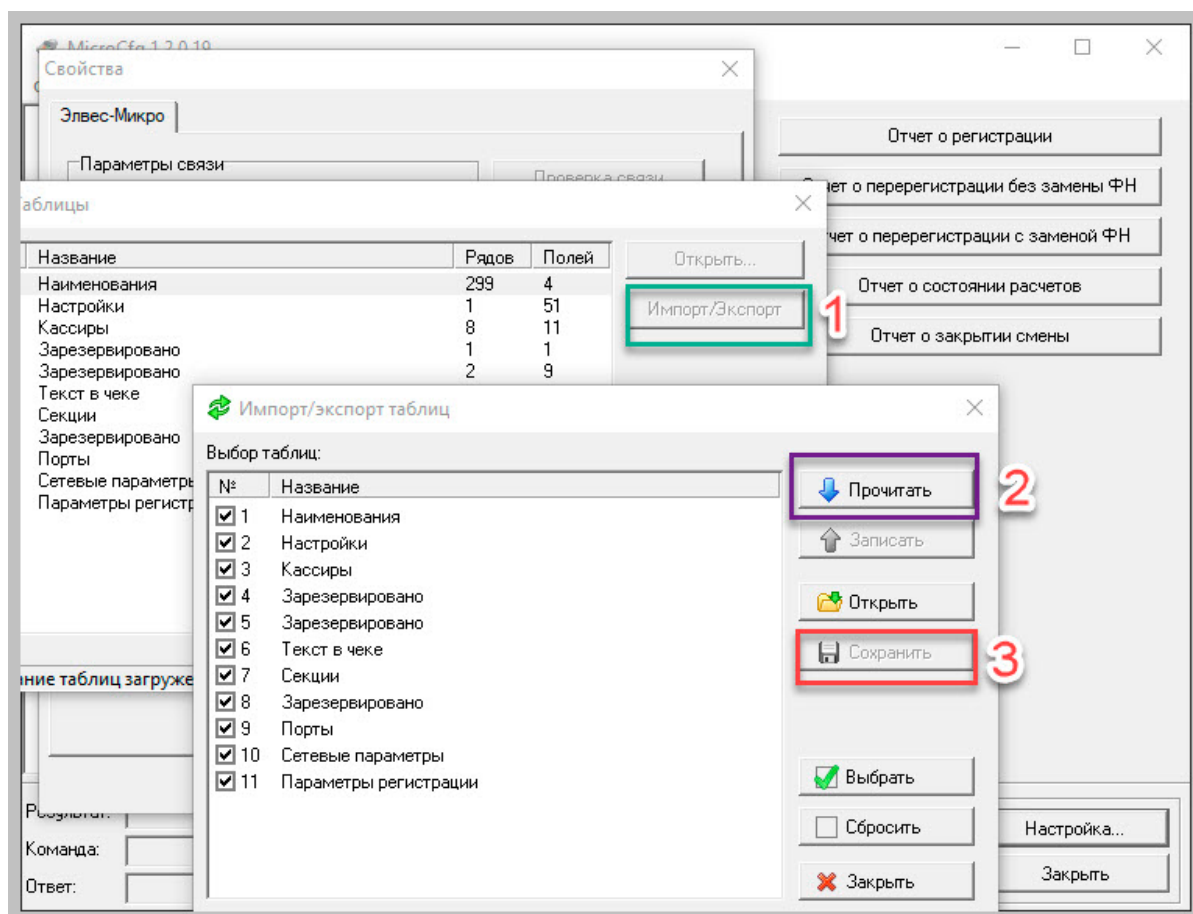
2.6. В появившемся окне мы нажимаем кнопку «Начать поиск» и в случае успешного завершения поиска сможем увидеть подключенное оборудование. Двойным щелчком по названию оборудования переходим на предыдущий экран.



2.7. Нажимите на кнопку «Таблицы»



2.8. Последовательно нажимите кнопки «Импорт/Экспорт», «Прочитать», «Сохранить». Желательно для каждой кассы использовать уникальное имя, например с/н кассы.



3. Обновление прошивки ККМ.

ВАЖНО: Смена в ККМ должна быть закрыта!

ВАЖНО: В ФН не должно быть неотправленных (неподтверждённых) в ОФД документов!

Убедитесь в этом нажав [PE], [ИТ].

- 3.1. Выполните обновление ПО в ККМ согласно прилагаемой инструкции "Перепрошивка ЭЛВЕС-МФ.pdf".
- 3.2. В случае возникновения ошибки E195 "Память не инициализирована" проведите технологическое обнуление таблиц:
 - нажатием на клавишу [C] выйдете в режим «ВЫБОР»
 - последовательно нажмите клавиши [O], [ПС] и подтвердите операцию клавишей [OO].

ПРИМЕЧАНИЕ: В результате операции технологического обнуления все настроечные таблицы будут сброшены к значениям по умолчанию.

4. Восстановление данных настроечных таблиц.

- 4.1. При помощи комплектного кабеля соедините порт USB персонального компьютера и СОМ-порт кассового аппарата, который находится на обратной стороне кассы в верхней его части.
- 4.2. Перейдите в «Режим ПК» последовательно нажав клавиши [PE], [9], [3], [O], [ИТ]. После появления на экране надписи «CB=HE», касса готова к дальнейшим действиям.
- 4.3. Запустите утилиту MicroCFG и восстановите данные настроечных таблиц ККМ из ранее сохраненного в п.2 файла при помощи функции Импорт.

Если при выполнении восстановления данных возникнет ошибка, то сохраните отчет об ошибках на компьютере и просмотрите его.

Если ошибки связаны с невозможностью прописать последние строки таблицы 1, то данной ошибкой можно пренебречь. Она вызвана тем, что кол-во рядов в таблице 1 пришлось уменьшить из-за увеличения объема хранимых данных в других таблицах.

В случае сомнений Вы можете выслать данный файл для анализа в ООО «Позитрон» на адрес info@positron.pro

5. Изменение данных настроечных таблиц

При необходимости совместно с бухгалтером или владельцем ТСП внесите изменения в данные настроечных таблиц согласно требованиям законодательства.

Если бухгалтер или владелец ТСП не высказал пожелания внести изменения, то ни каких изменений вносить не нужно.

6. Выполнение «Отчёт о перерегистрации без замены ФН»

- 6.1. На кассе перейдите в режим «Выбор» нажав клавишу [PE]
- 6.2. Перейдите в режим работы с ФН «F1-9» нажав [8], [3], [O], [ИТ]
- 6.3. Выполните «Отчет о перерегистрации без замены ФН» с кодом причины 4 (изменение настроек). Для этого нажмите клавишу [3], укажите причину [4], нажмите клавишу [ИТ], подтвердите выполнение клавишей [OO].

7. Проверка значений полей настроечных таблиц при вопросах к поведению кассы после обновления ПО:

- **Пин-пад не откликается на команды кассы.** Проверьте значение поля 1 в таблице 9. Для работы с эквайрингом оно должно иметь значение «2» или «3».
- **При повторном нажатии на клавишу [BB] нет возможности провести оплату по пластику.** Проверьте, что поле 45 таблицы 2 имеет значение «1»